



КРЧАГ СА УКРАШЕНОМ ТРАКАСТОМ ДРШКОМ, Зецови



ШОЉИЦЕ СА ДРШКОМ, некројола Чараково



ЖЕЉЕЗНИ КЉУЧ И КУКА, Зецови

ГРАДИНА ЗЕЦОВИ И НЕКРОПОЛА ЧАРАКОВО
ХРОНОЛОГИЈА АРХЕОЛОШКИХ ИСТРАЖИВАЊА

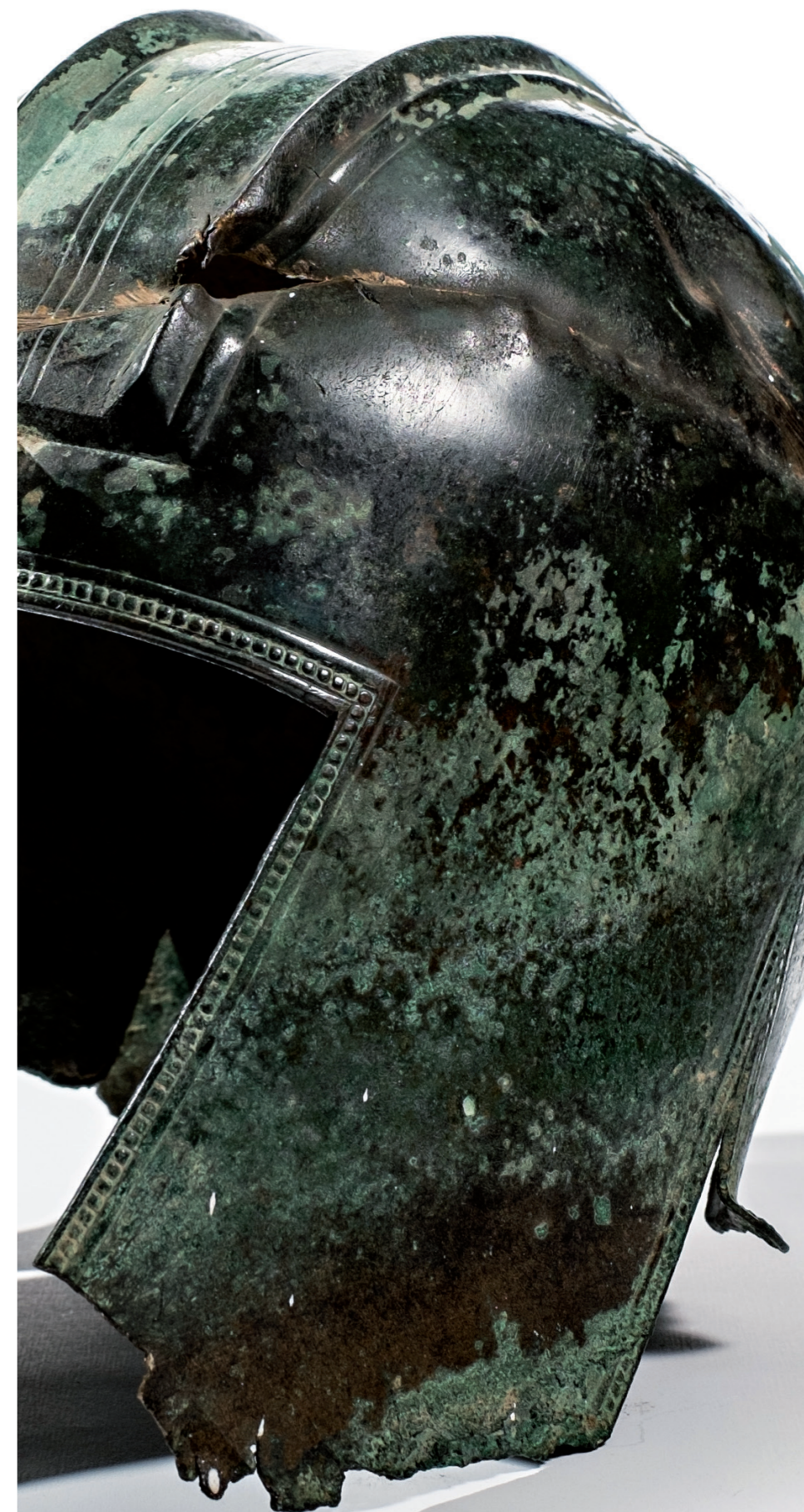


KARTA: PEREGRINSKE CIVITATES U PERIODU RANOG CARSTVA

Карта преузета од: А. Шачић, *Administrative Organization of Today's Bosnia and Herzegovina during the Roman Empire (I – III century)*, Љубљана, 2016.



Издавач: Музеј Козаре Приједор
 За издавача: Зоран Радоњић, директор
 Аутор изложбе и поставка: Даниела Рагосавац
 Аутор дизајна простора: Весна Манојловић
 Лектори: Слободанка Шодић и Душанка Марин
 Превод на енглески: Амина Шеховић
 Графички дизајн каталога: Зоран Совиљ
 Штампа: Графички ашеље „ГРАФИТ“ Приједор
 Тираж: 200 комада



На 7 км јужно од Приједора, на путу ка Санском Мосту, смјештена је градина Зецови. Доминира околином, а најбоље се види управо с пута Приједор – Сански Мост. Прилично је уздигнута изнад равнице уз ријеку Сану и истиче се својом елипсоидном заравни. Сам терен платоа није раван, већ се спушта од истока ка западу. На простору између подножја градине и пута Приједор – Сански Мост, простире се некропола Чараково.

Поред градина, носиоци вучедолске културе су користили и пећине. Пећине Хрустовача и Дабар су релативно тешко приступачне и добро заштићене. Према дебљини културног слоја, изгледа да је пећина Хрустовача била доста дуго и стално настањена, док је Дабарска пећина више служила као привремено станиште.



ГРАДИНА ЗЕЦОВИ

Оно што је чини специфичном, јесте богат избор различитих врста керамичког посуђа са изузетно маштовитим начином украшавања. Декоративни стил западнобосанског или хрустовачког типа наставља традицију претходних фаза. Употреба равашење и дуборез, али утисак, који даје овај поступак, настоји технички поједноставити и то употребом инструмената за жигање: точкића за жигање и појединачних, округлих или троугластих жигова. Површине су испуњене и равашењем, Furchenstich техником или обичним урезивањем. Типично вучедолски инкрустирани црно – бијели приступ керамичкој декорацији није откриће, он је постојао и прије појаве ове културе, међутим, вучедолска популација је тај енеолитски начин украшавања дотјерала до перфекције, не само у техничком, него и у креативном смислу.



ЖЕЉЕЗНИ НОЖ, Зецови

Некропола Чараково је саставни дио комплекса насеља Зецови. Налази се око 350 м од подножја градине и 100 м од лијеве обале Сане. Први гробови су откривени одмах након II свјетског рата, такорећи случајно, приликом експлоатације шљунка. Том приликом је већина гробова уништена. На малом простору од 85м², ископано је: 5 гробова, 7 група посуда, 5 посуда појединачно укупаних у земљу, 10 већих и мањих јама, испуњених слојем угљенисаних органских материја и само један скелетни гроб са дјелимично спаљеним костима. У урнама, поред спаљених остатака покојника, налазили су се углавном, дијелови оружја, и то: врх копља или стреле, брусеви од пјешчара, ножићи, појасне копче, грчко – илирски шлемови, привјесци, фибуле, бронзане жице и украсна дугмад. Дубоке коничне здјеле, биконичне здјеле и биконичне шољице са дршком, у које је полагана храна и пиће, чине саставни дио гробног материјала. Начин сахрањивања на некрополи у Чаракову припада комплексу некропола равних гробова сјеверозападне Босне. Од раније познате некрополе овог типа у Санском Мосту и Доњој Долини имају типолошки сличан гробни материјал, као некропола у Чаракову, која би могла да припада периоду прелаза старијег у млађе гвоздено доба, тј. око 700 – 500. година п. н. е.

Мезеји су, након Делмата, били најбројнији аутохтони народ, који је у римском периоду насељавао босанскохерцеговачки простор. Чинили су савез мањих народа, обједињен под заједничким именом *civitas Maezeiorum*. Основа мезејске територије, била је наслоњена на токове ријека Сане и средњег Врбаса. Границе територије, поред ових сјеверних, настављале су се уз ријеку Врбању, преко Козаре, на поријечје Сане у Уну и простор око Уне, која је уједно, била источна граница Јапода, односно западна граница Мезеја. Пружала се даље на планину Грмеч, спуштајући се на извор Сане, а ток ријеке Пливе, чинио је јужну границу Мезеја. На истоку је ишла уз ток Врбаса и Врбање. Мезеји се први пут помињу у дјелу *Географија*, грчко – римског географа и

историчара Страбона, али и Плинија Старијег, Птоломеја Клаудија и Диона Касија. Познати су као народ, који је активно учествовао у Батоновом устанку (6 – 9. г. н. е.) Након неуспјелог устанка у I вијеку, Мезеји долазе под управу војног префекта, односно римских официра, задужених за контролисање великих бунтовних аутохтоних заједница.



ФРАГМЕНТ ДНА ПОСУДЕ - ЦЕДИЉКЕ



ФРАГМЕНТ ПОСУДЕ С УКРАСОМ, Зецови

Археолошки институт Универзитета у Лондону, финансиран од стране Европске Уније, започиње од 2006. године на овим просторима пројекат „Палеолит сјеверне Босне“. Убрзо потом, у истраживања се укључује Универзитет у Кембриџу, у сарадњи са Музејом Републике Српске, Заводом за заштиту културно – историјског и природног наслеђа Републике Српске и музејима из Добоја, Градишке и Приједора.

Простор сјеверне Босне, био је насељен још у доба палеолита, што се за област уз ријеке Сану и Уну, за сада не може рећи, јер осим спорадичних налаза, нема конкретних доказа о постојању старијих култура од енеолита. Радови на Зецовима су, у првом реду, били ревизиони и трају, с извјесним прекидима, до данас. Због недостатка адекватне археолошке документације, често се наилазило на већ истражене слојеве. Хемијском анализом C14 на коштаним узорцима, потврђено је, да су Зецови са некрополом Чараково били настањени у периоду око 2051. године прије нове ере, што се поклапа са периодом трајања вучедолске културе. Континуитет живљења се наставља кроз гвоздено доба, на шта указују налази са некрополе Чараково. Он траје и доласком Нове ере, када су житељи ових крајева, Мезеји, коначно били присиљени, послје жестоких побуна, да прихвате римску власт. У наредним вијековима, Римљани овдје учвршћују своју провинцијску управу, формирајући рударски дистрикт. Овај регион доживљава велики економски процват, у вријеме династије Севера (198 – 235.), када постаје један од најважнијих римских рударских центара. Остаци ранохришћанске цркве са бедемом на платоу Зецова, само потврђују чињеницу о непрекидним животним активностима на градини и у вријеме касне антике, све до данашњег доба, пуних 4000 година.

Даниела Рагосавац



ГРАДИНА ЗЕЦОВИ И НЕКРОПОЛА ЧАРАКОВО



ГРИЈАЛИЦЕ, Зецови

Градина Зецови је била интензивно настањивана од енеолита до млађег гвозденог доба. Од посебног је значаја што се овдје може пратити један домаћи културни континуитет, од непроцјенљиве важности за проучавање етногенезе Илира у Босни и Херцеговини. На основу поређења са пећином Хрустовача, односно на темељу елемената наглашене сродности, може се говорити о постојању западнобосанске групе вучедолске културе. Ова два налазишта су суштински врло сродна, а разлике се могу свести на неке мање појединости. Њима се придружује и градина на Топића Брду. Насеља: Зецови и Топића Брдо, која леже на супротним обалама Сане, напосто затварају долину ријеке.

Вучедолска култура је најважнија и најпознатија касноенеолитска култура југоисточне Европе, а на свом врхунцу, заузима је и далеко веће просторе. Центар се налази у подручју Срема и источне Славоније. Дијели се на неколико развојних фаза. Почиње се ширити у каснокласичној фази и то ка мађарској Барањи и румунском Банату. Посљедња, касна фаза, назива се још и фаза регионалних подвојености вучедолске културе. Тада култура достиже своју највећу експанзију, али истовремено, губи на компактности. Дотада јединствена културна физиономија, распада се на низ регионалних типова.



БИКОНИЧНЕ ЗДЈЕЛЕ СА ИНКРУСТРИРАНИМ УКРАСОМ, Зецови