



културно
образовни
центар
нови град



МУЗЕЈ КОЗАРЕ
MUSEUM OF KOZARA



ЛИКОВНА КОЛОНИЈА РАЖАНИ 2024

ПРИЈЕДОР, 15. ЈАНУАР - 6. ФЕБРУАР 2026.

ЛИКОВНА КОЛОНИЈА
РАЖАНИИ 2024

НОВИ ГРАД, 11-28. АВГУСТ 2025. - ПРИЈЕДОР, 15. ЈАНУАР - 6. ФЕБРУАР 2026.

Ликовна колонија „Ракани“ 2023. још једном уобличава али и доживљајно и изражајно рашчлањује свеукупна ликовна дјеловања десет аутора. Тренуци обједињеног пута различитих умјетничких дјеловања се огледају у фино нијансираним и заједничким промјенама личних перцепција посматрања предодређеним јединствено пулсирајућим простором амбијента на Уни. Свих десет аутора и овај пут поред сопствених, већ разрађених преокупација у слици и цртежу, неизоставно измијештају и поново промишљају сопствене мотиве, почетне ликовне конструкције композиције, даљи живот и разраду личних језички утемељених ликовних елемената, те свакако, барем у један од личних визуелних издаха на слици уграђују непрекидна струјања окружења у којем стварају. Управо неизоставним доживљајним преклапањем али и истовременом појединачном умјетничком контекстуализацијом виђеног и ове године имамо прилику учествовати у рађању и бесконачном животу умјетничких дјеловања.

Диференцијалност и ликовна спона два умјетничка израза, тј. два засебно жива и лично одређена умјетничка израза уједно веже и раздваја асоцијативне призвуке ликовног дјеловања Ђорђа Соколовског и Милице Вукојевић. Потпуна препуштеност гесту и инстинкту који кореспондира са темпераментом израза јесте почетна одлика композицијских рјешења и кретења унутар слике, младе умјетнице Милице Вукојевић. Доживљај окружења бива „премијерно“ уткан у основе и даљу разраду њеног сликаног мотива. Умјетница се својим ликовним рукописом користи као алатком интроспекције и моментумом датости и бивања. Символика таквих интимистичких разрада и разговора унутар сопства самостално сврставају рад Ђорђа Соколовског у нише противне инстант умјетничкој допадљивости дајући предност сировом промишљању слике као темеља формирања спознајне, новооивчене стварности. Умјетничко промишљање у лазурној и не примарно ликовно тактилној сликарској грађи представља неку врсту ослобађања од оног дијела физичке преокупације сликом као медијом, већ претпостављањем слике као једним од канона умјетничке чулности.

Истовремено супротно али и у складу са чулним доживљајем посматраног, Бојана Пачавра у оквирима изабраног мотива пејсажа претпостављеног амбијенту стварања, обједињује истински ликовно мислене, искуствено и зналачки ликовним језиком контролисане основе праћења и разраде композиције као отвореног поља непрекидне промјењивости и смјене ликовног умјетничког идентитета и његовог константног разарања и успостављања. Здравим и стилистички одређеним односом према умјетничком медију сли-

ке, умјетница успијева да нам јасно прикаже и визуелно уобличи сопствену истину посматраног и тренутног.

Управо драгоцјеност свијести о пролазности тренутка, карактерише скоро искоријењен приступ сликарском дјеловању Зорана Радоњића који претпоставља исцрпан процес рада и грађења слике управо методама импресионистичке потраге и неизмјерног стрпљења у препознавању промјењивости поетских карактеристика пронађеног амбијента. Ови сликарски процеси умјетника се дешавају у односу на личне изборе благодати свјетлости и угла посматрања, што његов умјетнички исказ чини потврдом непревазиђености слике као медија репродукције оку често невидљивог и у пуној свијести доживљеног. Потпуна преданост сликарском медију се остварује не само интерпретативним „хватањем“ и ликовним „замрзавањем“ датог момента, већ и поистовјећењем слике са самим моментом постојања предодређеним свим физичким законитостима окружења.

Један од јасних примјера овог феномена јесте трансформација слике у објекат, у раду Радмиле Лиздек која започиње у првим моментима, чак и несвјесног али активног тјелесног дјеловања у њеном настанку, што подразумијева не само физичку интервенцију умјетнице и снажан али дисциплинован физички гест, већ и претпостављање умјетничког дјеловања пронађеном тлу, земљи, подлози, простору.

Управо не робујући принципима штафелајног сликарства, умјетница свом органском, чистом и сабраном стваралаштву придодаје и моменат „уземљења“ и потпуног повезивања ауторског ликовног језика са коријенима његовог буђења.

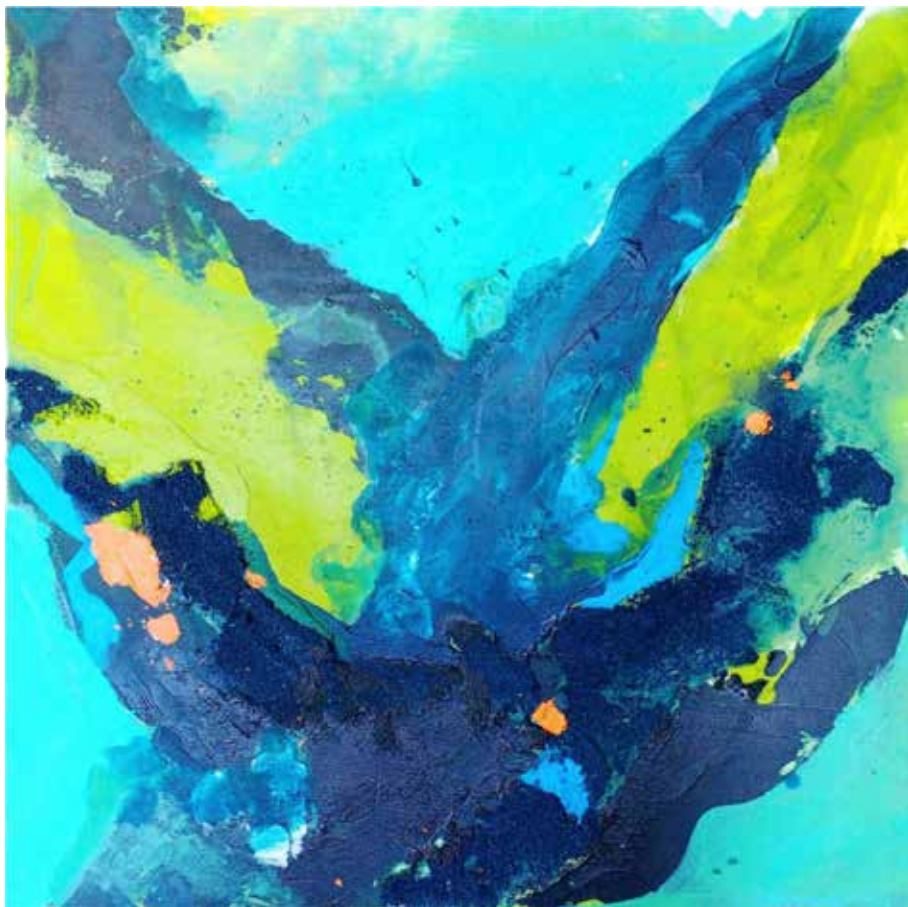
Управо објектизовање субјективног се сагледава као полазна тачка рецепције рада Бранка Милановића који у својим цртежима преиспитује просторне односе унутар дводимензионалне површине дјеловања, чија линијска кретања утјеловљују личне асоцијативне токове умјетничке промисли. Утврђивањем самодовољности чистог ликовног језика и превођењем јасних ликовних елемената у форму говора о и са простором, умјетник истовремено постиже истанчан дијалог умјетничког дјела и посматрача али и аутономију сопственог ликовног израза. Давор Грабовач у свом сликарском опусу и свом сликарском дјеловању посједује незаобилазан моменат „предвиђања“ и осјетилног хватања скоро неухватљивог карактера моменталних помјерања природе. У потезно и конструкторно изражајном приступу ликовних рјешења, умјетник се истовремено и скоро превасходно окреће „пророчанским“ могућностима своје

колористичке палете, којом у додиру с платном обликује и редефинише идеју слике као канала ликовног испољавања и транспарентности истовремено личне али и колективне свијести ширког спектра људског постојања.

Управо унутар поменутих промјењивости односа умјетника према сопственом раду и умјетности према пронађеном окружењу, млада ауторка Александра Радишић храбро корача у настојањима биљежења сопственог ликовног трага. Још не захваћена законитостима искључивог ликовног идентитета, Александра унутар свог ликовног рукописа задржава захвалан моменат разиграности и неоптерећености. Колористичким и формалним кретањем кроз слику, млада умјетница бирајући мотив портрета приказује сопствене амбијенталне структуре карактера лика у и на слици. Постизање, подизање и претпостављање атмосфере и експлозивно, али сведено доживљајног унутар сирових граница оивченог формата, представљају једну од изражајних карактеристика представљених дјела Рудија Бенека. Свјесним сензибилитетским одабиром боје као једне од битнијих компонената личних импресија се придружује и рад умјетнице Сање Ступар којима успоставља непрекидну и ван формата „путујућу” динамику којој контрира и коју води изражајним минималистичким додиром линијских структура и „плутајућих” бојених формација, док у случају Бенека улогу идентификације композиционе динамике преузимају колажне секвенце и интервенције. Боја у случају оба аутора представља живе визуелне ентитете умјетничке мисли и емоције, у овом случају јако блиско везане за „експлозивност” посматраног и лично усвојеног задатог поднебља.

Критички промишљати и стилистички „уоквиривати” умјетничка дјела настала у оквиру, прошлогодишње Ликовне колоније „Ракани” представља изазов само у случају искључивог покушаја идентитетског и сензибилистичког разврставања сваког од представљених ликовних израза понаособ. У случајевима рецепције и овог умјетничког доприноса квалитативно и квантитативно богатом животу и постојању Ликовне колоније „Ракани”, неминовно примјећујемо нераскидиву везу сваког од остварених умјетничких дјеловања са оним ванвременским, али и опипљивим, историјско и симболично значењским кретањима ријеке Уне, која у својој незаустављивости ипак, идејно, визуелно, интуицијски, свјесно и подсвјесно бива „зауостављена” унутар формалних оквира различито пробуђених и вјечних ликовних исказа и говора о умјетности личним рукописима умјетника једног времена.

Дариа Вујасин



МИЛИЦА ВУКОЈЕВИЋ
БЕЗ НАЗИВА, акрил на џлајну, 60x60 цм



САЊА СТУПАР
БЕЗ НАЗИВА, акрил на илајну, 80x60 цм



ЃОРЃЕ СОКОЛОВСКИ

БЕЗ НАЗИВА, уље на платину, 50x50 цм



РУДИ БЕНЕТИК

ПОСЈЕЋЕНА РИЈЕКА УНА, комбинована техника на џлајну, 50x40 цм



ДАВОР ГРАБОВАЦ
УНА XIV, уље на илајну, 60x80 цм



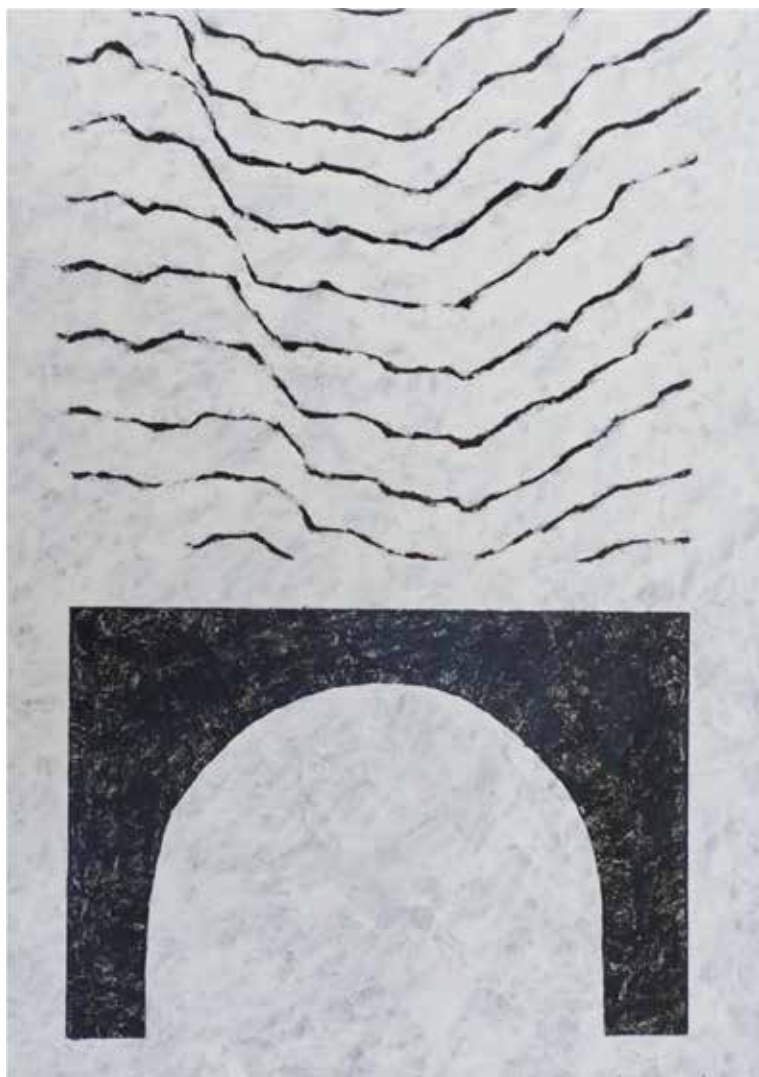
АЛЕКСАНДРА РАДИШИЋ
БЕЗ НАЗИВА, акрил на илајну, 100x70 цм



БОЈАНА ПАЧАВРА
БЕЗ НАЗИВА, акрил на џлајну, 50x40 цм



РАДМИЛА ЛИЗДЕК
БЕЗ НАЗИВА, акрил на џлајну, 100x80 цм



БРАНКО МИЛАНОВИЋ
МОСТ, шун и џасџел на џайиру, 70x50 цм



ЗОРАН РАДОЊИЋ

БЕЗ НАЗИВА, уље на платну, 50x70 цм



културно
образовни
центар
нови град



МУЗЕЈ КОЗАРЕ
MUSEUM OF KOZARA

ПРИЈЕДОР, 15. ЈАНУАР - 6. ФЕБРУАР 2026.

Издавач: Музеј Козаре Приједор; **За издавача:** Марина Љубичић Бојиновић, в. д. директор
Умјетнички савјет Музеја Козаре: Алекса Милић, Милан Крајновић,
Марјан Муњиза, Жељка Паић и Владимир Вличина;

Графички дизајн: Зоран Совиљ

Техничка реализација изложбе: Сениша Тимарац и Никола Дабић

Штампа: Графички ашеље „ГРАФИТ“ Приједор; **Тираж:** 50 комада